

[12]发明专利说明书

[21] ZL 专利号 94104464.5

[45]授权公告日 2000年11月22日

[11]授权公告号 CN 1058822C

[22]申请日 1994.5.7 [24]颁证日 2000.10.28

[21]申请号 94104464.5

[73]专利权人 黄金富

地址 100055 北京市宣武区广安门外南滨河路1号高新大厦1107室

[72]发明人 黄金富

[56]参考文献

CN 1056031 1991.11.6 H04M1/64

CN 1058867 1992.2.19 H04M1/26

CN 2037126 1990.1.24 H04M9/02

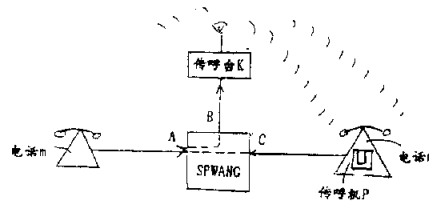
审查员 刘红

权利要求书 1 页 说明书 2 页 附图页数 1 页

[54]发明名称 一种利用传呼技术自动接通电话通话的方法

[57]摘要

一种电话利用传呼机自动接通通话的方法,其特征是,采用私人电话自动寻人设备 SPWANG,当用电话 m 通过 SPWANG 到传呼台 K 寻呼传呼机 P 机主时,机主采用将传呼机 P 安装于电话 n 内的方法,使电话 n 先通过电话网络与 SPWANG 的 C 接口接通,从而使电话 m 和 n 接通,这时电话 n 才响铃,使双方可在铃响后即时通话。



权 利 要 求 书

1. 一种利用传呼技术自动接通电话通话的方法，是呼叫方通过寻呼台呼叫被叫方时可以采用的方法，特征是，包括如下步骤：

1. 在呼叫方设置私人电话自动寻人设备 (SPWANG)，

2. 被叫方将其传呼机 (P) 利用线路与附近固定电话 (N) 连接，令传呼机 (P) 的输出成为使电话 (N) 按传呼机 (P) 输入启动，

3. 呼叫方通过该私人电话自动寻人设备 (SPWANG) 的一条外线经公共电话通过寻呼台 (K) 呼叫被叫方，

4. 被叫方传呼机 (P) 输入启动，先接通来电的电话号码，再使电话 (N) 响机，

5. 被叫方拿起电话 (N) 的听筒，即可与呼叫方通电话。

一种利用传呼技术自动接通电话通话的方法

本发明涉及无线通讯的通话技术，特别是利用无线传呼的技术，进行通话方法。

本人在1991年8月19日发明的专利号为ZL91105913X的“私人电话自动寻人接听方法及其设备”的发明专利中，发明了一种现名为“王者之”的方法与设备，现简称此私人电话自动寻人设备为SPWANG，设备SPWANG共有三个接口A、B、C；A接家里面的电话M，B和C接两条电话直接外线。用电话M打电话给传呼台K寻人时，将利用B或C线的外线，例如用了B线。当传呼机P响，被找的人即可利用附近的电话通过电话网络打电话回给电话M，由于设备SPWANG的作用，电话M并没挂断，被找人回的电话通过设备SPWANG的C线直接接通A线的电话M，使双方可直接通话，避免了利用传呼台呼人时须先把电话挂断等候的问题。这是现有技术，而目前，如果能用上述设备，解决当传呼机主人本地出差或外地出差，住到旅馆中时，如果其传呼机P响时，电话已经接通，则可节省很多时间并方便许多。

因此，本发明的目的，在于发明一种利用上述先有技术和无线寻呼的设备与方法，解决传呼机主人出差时其寻呼机响电话已经接通，可以立即通话的方法。

本发明的方法解决了这一问题。

本发明的方法是将传呼机P安装入你入住处的电话N中，如图1所示，图1为传呼机P放入电话N内示意图，利用线路将传呼机P与固定电话N相联接，令其输出成为使电话N按传呼机P输入启动，接通来电的电话号码；由于使用设备SPWANG，由于SPWANG有外线C，所以这种接通成为可能，使C线内部连通A线，电话接通后，电话机N再响，这时，拿起电话，即可通话，达到了节省了时间，也方便了许多的目的。

图2为本系统连接示意图，私人电话自动寻人设备SPWANG有三个接口A、B、C，其中A接电话M，B接传呼台K，电话N通过电话网络与设备SPWANG的C接口联接，传呼机P置于电话N中，呼叫方利用电话M拨电话通过传呼台K找传呼机P机主(被叫方)时，由于传呼机P在电话N内部，传呼机P带动电话N通过电话网络先接通接口C后电话铃才响，这时呼叫方被叫方双方即可立即通话。

综上所述，本发明是一种利用传呼技术自动接通电话通话的方法，是呼叫方通过寻呼台呼叫被叫方时可以采用的方法，特征是，包括如下步骤：

1. 在呼叫方设置私人电话自动寻人设备 (SPWANG)，
2. 被叫方将其传呼机 (P) 利用线路与附近固定电话 (N) 连接，令传呼机 (P) 的输出成为使电话 (N) 按传呼机 (P) 输入启动，
3. 呼叫方通过该私人电话自动寻人设备 (SPWANG) 的一条外线经公共电话通过寻呼台 (K) 呼叫被叫方，
4. 被叫方传呼机 (P) 输入启动，先接通来电的电话号码，再使电话 (N) 响机，
5. 被叫方拿起电话 (N) 的听筒，即可与呼叫方通电话。

说明书附图

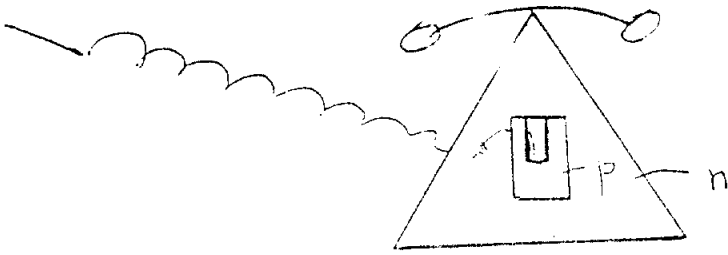


图1, 传呼机P放入电话n内示意图

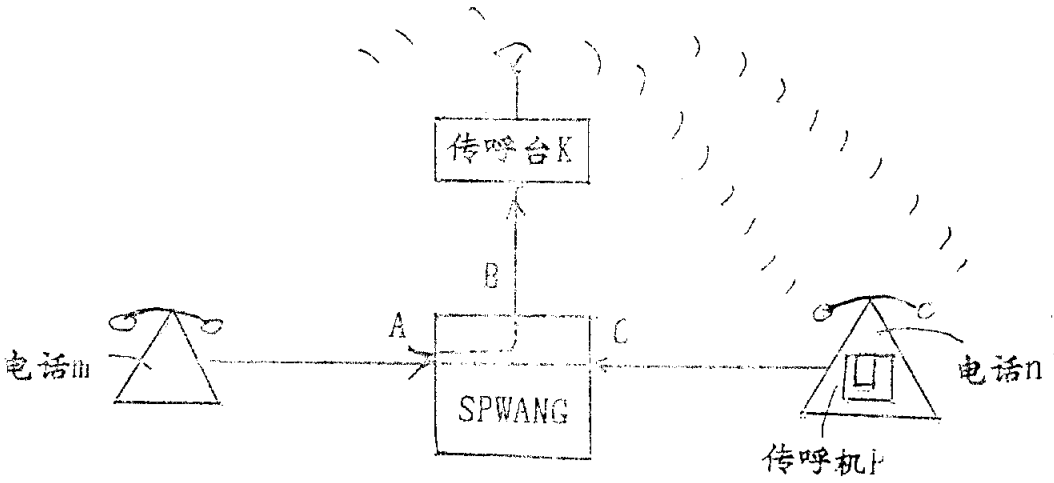


图2. 系统示意图



[12] 发明专利申请公开说明书

[21]申请号 94104464.5

[51]Int.Cl⁶

H04M 1/00

[43]公开日 1996年4月10日

[22]申请日 94.5.7

[71]申请人 黄金富

地址 100101北京市安定门外安立路8号汇园
公寓D座1108室

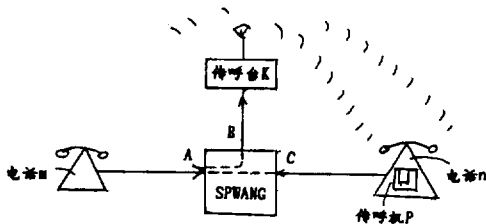
[72]发明人 黄金富

权利要求书 1 页 说明书 2 页 附图页数 1 页

[54]发明名称 装有传呼机的电话通话方法

[57]摘要

一种电话利用传呼机自动接通通话的方法，其特征是，采用私人电话自动寻人设备 SPWANG，当用电话 m 通过 SPWANG 到传呼台 K 寻呼传呼机 P 机主时，机主采用将传呼机 P 安装于电话 n 内的方法，使电话 n 先通过电话网络与 SPWANG 的 C 接口接通，从而使电话 m 和 n 接通，这时电话 n 才响铃，使双方可在铃响后即时通话。



权 利 要 求 书

权利要求1:

一种电话利用传呼机自动接通通话的方法，其特征是，采用私人电话自动寻人设备SPWANG，当用电话m通过SPWANG到传呼台K寻呼传呼机P机主时，机主采用将传呼机P安装于电话n内的方法，使电话n先通过电话网络与SPWANG的C接口接通，从而使电话m和n接通，这时电话n才响铃，使双方可在铃响后即时通话。

装有传呼机的电话通话方法

本发明涉及无线通讯的通话技术，特别是利用无线传呼的技术，进行通话的方法。

本人在1991年8月19日发明的专利号为ZL91105913X的“私人电话自动寻人接听方法及其设备”的发明专利中，发明了一种现名为“王者之风”的方法与设备，现简称此设备为SPWANG，设备SPWANG共有三个接口A，B，C；A接家里面的电话m，B和C是接两条电话直接外线。用电话m打电话给传呼台K寻人时，将利用B或C线的外线，例如用了B线。当传呼机P响，被找的人即可利用附近的电话通过电话网络打电话回给电话m，由于设备SPWANG的作用，电话m并没挂断，被找人回的电话通过设备SPWANG的C线直接接通A线的电话m，使双方可直接通话，避免了利用传呼台呼人时须先把电话挂断等候的问题。

当传呼机主人本地出差或外地出差，住到旅馆中时，如果其传呼机P响时，电话已经接通，则可节省很多时间并方便许多。

本发明的方法解决了这一问题。

本发明的方法是将传呼机P安装入你入住处的电话n中，如图1所示，图1为传呼机P放入电话n内示意图，利用线路将传呼机P与固定电话n相联接，令其输出成为使电话n按传呼机P输入启动，接通来电的电话号码；由于使用了设备SPWANG，由于SPWANG有外线C，所以这种接通成为可能，使C线内部连通A线，电话接通后，电话机n再响，这时，拿起电话，即可通话，达到了节省了时间，也方便了许多的目的。

图2为本系统连接示意图，设备SPWANG有三个接口A、B、C，A接电话m，B接传呼台K，电话n通过电话网络与SPWANG的C接口联接，传呼机P置于电话n中，利用电话m拨电话通过传呼台K找传呼机P时，由于传呼机P在电话n内部，传呼机P带动电话n通过电话网络先接通接口C后电话铃才响，这时双方即可立即通话。

说明书附图

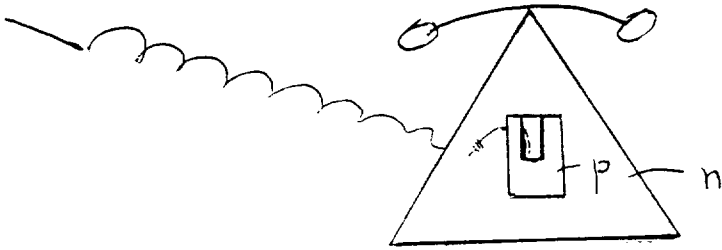


图1, 传呼机P放入电话n内示意图

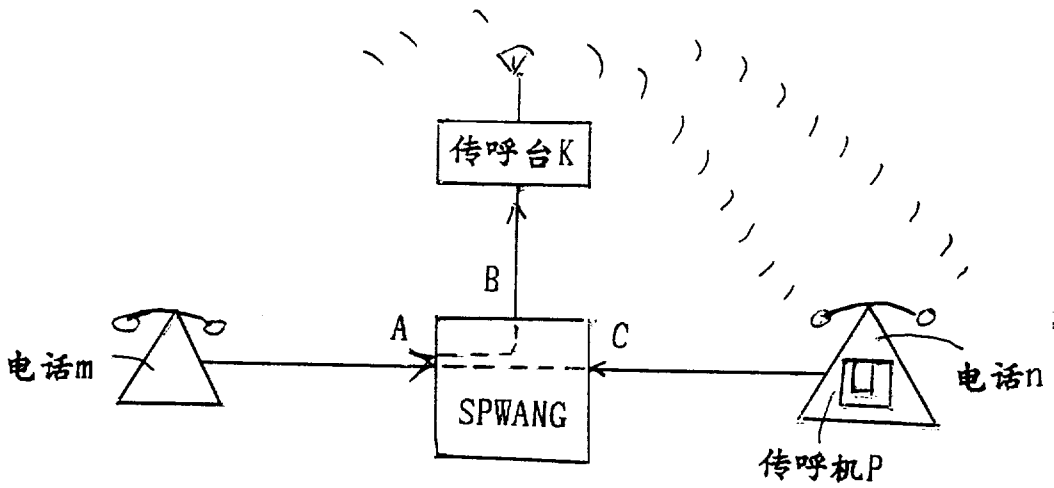


图2, 系统示意图